

# Jahresbericht 2023



Im Vorstand des Zweckverbandes Kindes- und Erwachsenenschutz Bezirk Meilen ist Pia Guggenbühl (Gemeinderätin Küsnacht) nach ihrem Wechsel vom Ressort Gesellschaft in das Ressort Finanzen nicht mehr für unsere Tätigkeiten zuständig. Wir danken ihr an dieser Stelle für ihr Engagement und wünschen ihr alles Gute bei ihren neuen Aufgaben. Neu wird die Gemeinde Küsnacht durch Susanna Schubiger-Münzer vertreten. Wir freuen uns auf die Zusammenarbeit mit ihr.

**KESB** Jubiläen helfen uns, die Zeit bewusst zu erleben und auch wieder einmal einen Blick zurückzuwerfen. Am 1. Januar 2023 waren es 10 Jahre, seit es die KESB und in dieser Form den Zweckverband mit der KESB und der FES, welche die Aufgaben im Auftrag unserer Bezirksgemeinden ausführen, gibt. Die KESB Bezirk Meilen hat dies zum Anlass genommen, in kleinem Rahmen anlässlich eines Neujahrspéros auf dieses Jubiläum anzustossen. Ich bin stolz darauf, dass nach dem doch sehr anstrengenden und herausfordernden Aufbau der neuen Organisation unser Geschäftsführer und Präsident der KESB Bezirk Meilen, sowie acht weitere Mitarbeitende seit Anfang dabei sind.

Am 1. Januar 2023 wurde in der Sonntagszeitung sehr einseitig und reisserisch über ein Dossier der KESB Bezirk Meilen berichtet. Alle, die sich mit Kindes- und Erwachsenenschutz befassen wissen, dass es immer zwei Seiten und Wahrnehmungen gibt. Und es ist ein Einfaches, nur eine Seite anzuhören, deren Sichtweise für wahr anzunehmen und so weiterzutragen, dass Leserinnen und Leser empört reagieren müssen. Der Medienfall hat den Ausschuss und insbesondere die Leitung der KESB Bezirk Meilen über mehrere Monate stark absorbiert. Intern wurde der Fall zum Anlass genommen, das Dossier sowie die

relevanten Abläufe genau zu analysieren. Das Team der KESB Bezirk Meilen wandelte die anfängliche Krise in eine Chance und wusste die Ergebnisse der Reflektion für eine praxisbezogene interne Weiterbildung zu nutzen.

Nach 10 Jahren gab es leider nicht nur zu feiern. Wir wussten, dass wir die von Beginn an benutzten Büroräumlichkeiten spätestens per 30. März 2024 zu verlassen hatten. Dieser Prozess der Suche nach neuen Büroräumlichkeiten hat uns im 2023 zusätzlich stark beschäftigt. Nachdem wir in Erlenbach ein vermeintlich geeignetes Objekt gefunden hatten, hinter dem auch der gesamte Vorstand stehen konnte, hat sich leider bei den vertieften Verhandlungen herausgestellt, dass der Vermieter (plötzlich) kein Interesse mehr hatte, die Räumlichkeiten an die KESB Bezirk Meilen zu vermieten. Glücklicherweise hatten wir bei der Suche nach einem neuen Standort mehrere Objekte geprüft. So konnten wir nach einigen Verhandlungen und Abklärungen endlich einen neuen Bürostandort finden, hinter dem dann auch alle Gemeinden stehen konnten. Ich freue mich sehr, dass ab dem 2. April 2024 die KESB in den neuen Räumlichkeiten an der Oberen Wiltisgasse 48 in Küsnacht ihre wichtige Arbeit fortsetzen kann.

**FES** Die Fachstelle betreute im letzten Jahr 667 Personen, was erneut ein Wachstum bedeutet. Herausfordernd sind jedoch vor allem die Neuaufnahmen und Abgänge sowie die wachsende Komplexität der Fälle.

Eine Berufsbeiständin oder ein Berufsbeistand wird emotional sehr beansprucht (Druck, hohe Erwartungen des Umfelds, wiederholte Auseinandersetzungen mit Pathologien, schwer lösbare Lebenslagen, verbale und körperliche Gewalt, komplexe Rechtsgeschäfte) und muss eine chronisch hohe Arbeitslast bewältigen (hohe Fallzahlen). Dieses Thema wurde schweizweit aufgegriffen und von der KOKES (Konferenz für Kindes- und Erwachsenenschutz) behandelt. Die Empfehlungen dieser Konferenz werden nun auch im Kanton Zürich schrittweise umgesetzt. Einiges ist bereits in unserer Organisation enthalten, anderes werden wir mit der Unterstützung des Vorstandes noch angehen.

Unsere Fachstelle blieb nicht verschont, auch sie hat mit den Auswirkungen der hohen

Arbeitslast zu kämpfen. So mussten wir hohe Springerkosten wegen Vertretungen bei Krankheit oder Abgängen akzeptieren. Für das Jahr 2024 kann die Fachstelle den Fallschlüssel von 80 auf 75 Fälle pro 100 Stellenprozente (Umsatz) senken. Wir hoffen damit auf Besserung der Situation. Der regelmässige Austausch mit der KESB, Berufskollegen:innen sowie Supervisionen und Fallbesprechungen entlasten unsere Mitarbeitenden und helfen die Qualität zu sichern. Unsere Berufsbeiständinnen und Berufsbeistände bringen eine Grundausbildung aus der Sozialen Arbeit, Pädagogik und Recht mit und bilden sich in Kindes- und Erwachsenenschutz, Soziale Sicherheit, Konfliktmanagement etc. weiter, was ebenfalls zur Stärkung des Teams führt.

Dazu bewältigen unsere Sachbearbeitenden einen überwiegend relevanten Teil an der Abwicklung der gesamten Administrations- und Finanzverwaltung unserer wachsenden Klientenzahl. Neu haben wir eine spezialisierte Abteilung für Krankenkassen- und Steuerwesen. Im Weiteren leistet unser Front-Office/Sekretariat mit der Organisation des gesamten Bürowesens, den häufig sehr anspruchsvollen, zahlreichen Telefonaten und dem Empfang externer Besuchender, unverzichtbare Aufgaben.

So kann die Fachstelle als ein Räderwerk ineinander verzahnter Fachbereiche verstanden werden – alle Funktionen und Berufsgruppen unterstützen einander und kommunizieren miteinander. Nur als «Gesamtkunstwerk» kann die FES ihre wertvolle Arbeit für ihre Klienten:innen und deren Systeme sowie für die Öffentlichkeit verantwortungsvoll und so erfolgreich wie möglich bewältigen.

Ich möchte im Namen des gesamten Vorstandes und aller beteiligten Gemeinden der Leitung und allen Mitarbeitenden der KESB und der FES Bezirk Meilen von ganzem Herzen ein grosses Danke aussprechen.

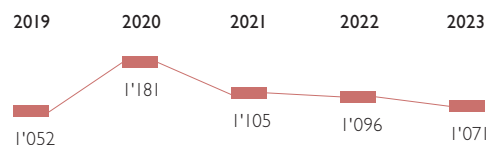
Hanspeter Göldi

# Bilanz und Erfolgsrechnung 2023

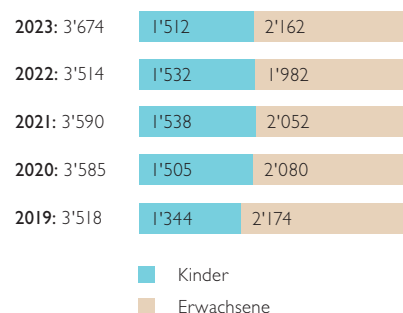
## BILANZ per 31.12.2023

Aktiven	2023	%	2022	%	Veränderung
Flüssige Mittel	48'725	7.7	634'615	55.9	-585'890
Forderungen Leistungen gegenüber Dritten	170'824	27.0	293'531	25.9	-122'707
Kontokorrente mit Dritten	378'092	59.7	195'163	17.2	182'929
Forderungen Guthaben bei Sozialversicherungen	0	0.0	0	0.0	0
Aktive Rechnungsabgrenzungen	35'536	5.6	11'702	1.0	23'834
<b>Total Aktiven</b>	<b>633'177</b>	<b>100.0</b>	<b>1'135'011</b>	<b>100.0</b>	<b>-501'834</b>
<b>Passiven</b>					
Laufende Verbindlichkeiten	94'140	14.9	108'180	9.5	-14'040
Kontokorrente mit Dritten	386'849	61.1	897'026	79.0	-510'177
Passive Rechnungsabgrenzungen	18'475	2.9	25'922	2.3	-7'447
Langfristige Rückstellungen	133'713	21.1	103'883	9.2	29'830
<b>Total Passiven</b>	<b>633'177</b>	<b>100.0</b>	<b>1'135'011</b>	<b>100.0</b>	<b>-501'834</b>

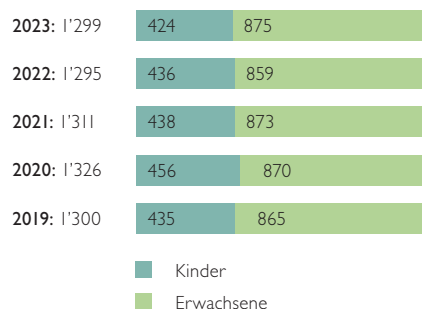
## Neumeldungen



## Bearbeitete Verfahren



## Personen mit einer angeordneten Massnahme



## ERFOLGSRECHNUNG per 31.12.2023

Laufende Rechnung	2023 Budget	2023 Rechnung	2022 Rechnung
Revisionskosten	3'500	3'873	2'585
Entschädigungen, Tag- und Sitzungsgelder	8'000	7'975	7'175
Personalaufwand	3'193'500	3'052'678	2'794'530
Sach- und Verwaltungsaufwand	805'200	1'117'018	1'033'961
Entgelte	-1'055'000	-1'054'583	-1'126'003
Beitrag an kantonalen Berufsbildungsfond	2'500	2'752	2'640
Leistungen an PriMa	0	-28'739	2'424
Rückvergütung Co <sub>2</sub> -Abgabe	0	-1'658	-2'219
<b>Total laufende Rechnung</b>	<b>2'957'700</b>	<b>3'099'316</b>	<b>2'715'093</b>
<b>Aufwandüberschuss zu Lasten der Gemeinden</b>	<b>-2'957'700</b>	<b>-3'099'316</b>	<b>-2'715'093</b>

## Kostenverteiler

Gemeinden	Anzahl Einwohner 31.12.2022	%	Betrag in CHF	Anzahl Fälle 2023	Betrag in CHF	Total in CHF
Erlenbach	5'668	5.27	59'611.42	39	59'167.48	118'778.90
Herrliberg	6'740	6.26	70'885.85	61	92'544.01	163'429.86
Hombrechtikon	8'952	8.32	94'149.87	130	197'224.93	291'374.80
Küsnacht	14'829	13.78	155'959.39	207	314'042.78	470'002.17
Männedorf	11'424	10.62	120'148.36	126	191'156.47	311'304.83
Meilen	14'744	13.70	155'065.44	192	291'286.06	446'351.50
Oetwil am See	4'945	4.60	52'007.50	92	139'574.57	191'582.07
Stäfa	14'887	13.84	156'569.39	205	311'008.55	467'577.94
Uetikon am See	6'326	5.88	66'531.73	70	106'198.04	172'729.77
Zollikon	13'459	12.51	141'550.84	122	185'088.02	326'638.86
Zumikon	5'623	5.23	59'138.15	53	80'407.09	139'545.24
<b>Total Bezirk</b>	<b>107'597</b>	<b>100.00</b>	<b>1'131'617.94</b>	<b>1'297</b>	<b>1'967'698.00</b>	<b>3'099'315.94</b>



**Kurt Giezendanner**

Präsident KESB

**Kontakt KESB**

Kindes- und Erwachsenenschutzbehörde Bezirk Meilen

Obere Wiltisgasse 48, 8700 Küsnacht ZH

044 913 39 99

[www.kesbmeilen.ch](http://www.kesbmeilen.ch)

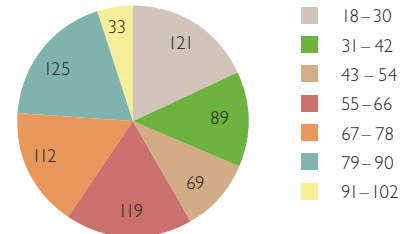


# Bilanz und Erfolgsrechnung 2023

## BILANZ per 31.12.2023

Aktiven	2023	%	2022	%	Veränderung
Flüssige Mittel	92'693	27.5	54'530	19.0	38'163
Forderungen	74'774	22.2	193'118	67.3	-118'344
Kontokorrente mit Dritten	159'102	47.2	29'160	10.1	129'942
Guthaben bei Sozialversicherungen	0	0.0	0	0.0	0
Aktive Rechnungsabgrenzungen	10'435	3.1	10'325	3.6	110
<b>Total Aktiven</b>	<b>337'004</b>	<b>100.0</b>	<b>287'133</b>	<b>100.0</b>	<b>49'871</b>
<b>Passiven</b>					
Laufende Verbindlichkeiten	83'720	24.8	38'724	13.5	44'996
Kontokorrente mit Dritten	235'384	69.9	225'313	78.5	10'071
Passive Rechnungsabgrenzungen	17'900	5.3	23'096	8.0	-5'196
<b>Total Passiven</b>	<b>337'004</b>	<b>100.0</b>	<b>287'133</b>	<b>100.0</b>	<b>49'871</b>

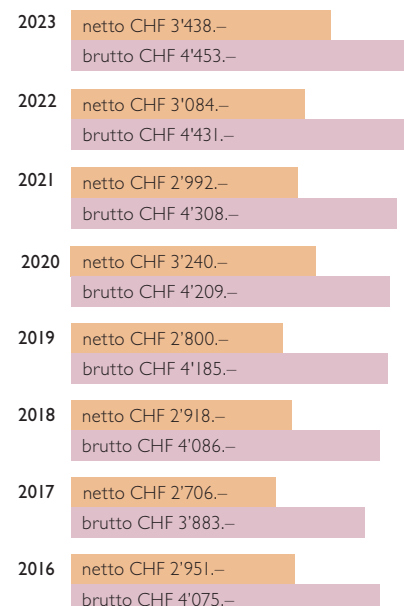
## Anzahl Fälle pro Altersgruppe



## Fallzahlen



## Kosten pro Fall



## ERFOLGSRECHNUNG per 31.12.2023

Aufwendungen	2023 Budget	2023 Rechnung	2022 Rechnung
Revisionskosten	3'000	4'172	4'285
Entschädigungen, Tag- und Sitzungsgelder	7'500	4'425	5'470
Beiträge an kantonalen BBF	2'500	2'125	1'983
Personalaufwand	2'511'103	2'601'927	2'427'031
Sach- und Verwaltungsaufwand	399'297	359'114	481'606
Entgelte	-752'000	-677'437	-895'682
Rückvergütung CO <sub>2</sub> Abgabe	-2'000	-1'209	-1'564
<b>Total laufende Rechnung</b>	<b>2'169'400</b>	<b>2'293'117</b>	<b>2'023'129</b>
<b>Aufwandüberschuss zu Lasten der Gemeinden</b>	<b>-2'169'400</b>	<b>-2'293'117</b>	<b>-2'023'129</b>

## Kostenverteiler

Gemeinden	Anzahl Einwohner 31.12.2022	‰	Betrag in CHF	Anzahl Fälle 2023	Betrag in CHF	Total in CHF
Erlenbach	5'668	52.68	19'482.98	13	37'485.24	56'968.22
Herrliberg	6'740	62.64	23'166.56	27	77'853.95	101'020.51
Hombrechtikon	8'952	83.20	30'770.39	80	230'678.38	261'448.77
Küsnacht	14'829	137.82	50'970.86	99	285'464.50	336'435.36
Männedorf	11'424	106.17	39'265.55	65	187'426.18	226'691.73
Meilen	14'744	137.03	50'678.69	99	285'464.50	336'143.19
Oetwil am See	4'945	45.96	16'997.68	63	181'659.23	198'656.91
Stäfa	14'887	138.36	51'170.57	105	302'765.38	353'935.95
Uetikon am See	6'326	58.79	21'742.68	42	121'106.15	142'848.83
Zollikon	13'459	125.09	46'262.84	49	141'290.51	187'553.35
Zumikon	5'623	52.26	19'327.65	25	72'086.99	91'414.64
<b>Total Bezirk</b>	<b>107'597</b>	<b>1'000.00</b>	<b>369'836.45</b>	<b>667</b>	<b>1'923'281.01</b>	<b>2'293'117.46</b>



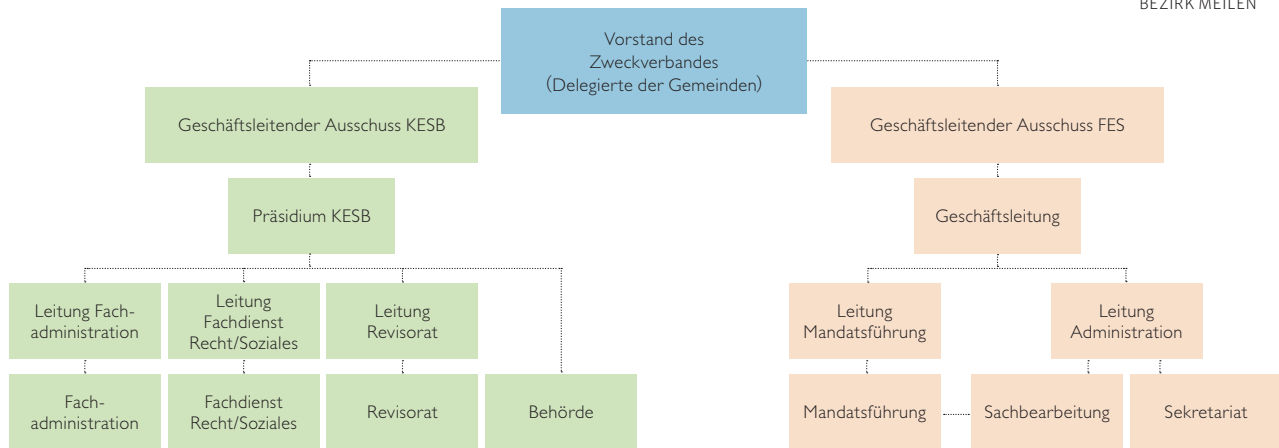
**Christa Leemann**

Geschäftsleiterin FES

### Kontakt FES

Fachstelle Erwachsenenschutz Bezirk Meilen  
Seestrasse 108, 8707 Uetikon am See  
044 924 19 20  
www.fesmeilen.ch

# Organigramm Zweckverband per 1.1.2024



# Vorstand Zweckverband per 1.1.2024

<b>Präsident</b> Hanspeter Göldi, Meilen	<b>Geschäftsleitender Ausschuss KESB</b> Tobias Freitag, Herrliberg Hanspeter Göldi, Meilen Susanna Schubiger, Küsnacht	<b>Geschäftsleitender Ausschuss FES</b> David Dubach, Stäfa Eugen Gossauer, Hombrechtikon Maya Suter Schillinger, Erlenbach	<b>Weitere Mitglieder</b> Roger Daenzer, Männedorf Sandra Fischer, Zollikon Thomas Pally, Oetwil a/S Irene Pfenninger, Uetikon a/S Mirco Sennhauser, Zumikon
---	--	--	---

# Mitarbeitende KESB

Barros Gregório	Sozialarbeiter FH
Bohnenblust Brigitta	Führungsfachfrau mit eidg. Fachausweis
Bührer Sabrina	Kauffrau
Dietler Christa	MLaw
Dressel Keno	Kaufmann
Eberhard Bruno	Bankfachmann
Feder Melanie	Bsc ZFH Soziale Arbeit
Fink Christine	Ersatzmitglied der Behörde, lic. iur.
Gautschi Benjamin	Jusstudent, Springer
Giezendanner Kurt	Präsident, lic. iur., Sozialarbeiter FH
Haller Fischer Monika	lic. phil. I
Hauser Larissa	Mitarbeiterin in Ausbildung Soziale Arbeit
Kappeler Elisabeth	Kauffrau
Kraft Maag Stefanie	lic. iur.
Messmer Karin	lic. iur., Springerin
Michael Kaufmann	Sozialarbeiter FH
Militzer Alexandra	Ersatzmitglied der Behörde, Sozialarbeiterin FH
Morcillo Gallego Julian	Kaufmann
Schwaller Katrin	lic. iur.
Schwartz Cristina	BLaw, Bsc ZFH Soziale Arbeit
Schwitzer Marsiaj Caroline	Dr. iur.
Spengler Cavazzi Mona	Vizepräsidentin, dipl. Sonderpädagogin EDK
Stiffler Tanja	Kauffrau
Weber Kathrin	Kauffrau
Weibel Simon	eidg. dipl. Leiter Finanzen und Dienste
Winet Susanne	Sozialarbeiterin FH
Zumstein Anja	Ersatzmitglied der Behörde, lic. iur.

# Mitarbeitende FES

Bauer Tina	Berufsbeiständin
Drees Andreas	Berufsbeistand
Eicher Petra	Mitarbeiterin Sekretariat
Flury Britta	Berufsbeiständin
Häfliger Monika	Sachbearbeiterin
Hegner Ruth	Administration Steuern
Hösli Marcia	Sachbearbeiterin
Iannella Nico	Berufsbeistand
Klein Brigit	Berufsbeiständin
Leemann Christa	Geschäftsleitung
Lijovic Aleksandar	Berufsbeistand
Meier Gabriela	Berufsbeiständin
Meyer Aurèle	Berufsbeistand
Meyer Simone	Berufsbeiständin
Müller Charlotte	Mitarbeiterin Sekretariat
Pugliese Paola	Sachbearbeiterin
Rauch Josephine	Sachbearbeiterin
Reineking Ramona	Leitung Administration
Reithofer Beate	Sachbearbeiterin
Schildknecht Ruedi	Berufsbeistand
Schulthess Monika	Berufsbeiständin
Schwengeler Chantale	Sachbearbeiterin
Schulz Xandra	Administration Krankenkasse
Villar Jelena	Berufsbeiständin
Wessner Romana	Sachbearbeiterin
Wirthlin Eveline	Sachbearbeiterin
Wüthrich Miriam	Sachbearbeiterin